



# BOLETÍN DE ESTADÍSTICAS DE TURISMO DE BOGOTÁ Primer semestre de 2003

Instituto Distrital de Cultura y Turismo  
Subdirección de Turismo





**25 años**  
desubriendo la ciudad



Bogotá paz interior

#### **Alcalde Mayor de Bogotá**

Antanas Mockus Sivickas

#### **Directora Instituto Distrital de Cultura y Turismo**

Rocío Londoño Botero

#### **Subdirector de Turismo Instituto Distrital de Cultura y Turismo**

Armando de la Torre Muñoz

#### **Grupo asesor de investigación**

Patricia Acosta Trujillo-Coordinación

Juan Manuel Castro Rodríguez-Asesor

John Alejandro León Peralta-Estadístico

Héctor E. López Bandera-Consultor

Alix Castañeda Rincón-Asistente

#### **Desarrollo y análisis**

Héctor E. López Bandera

John Alejandro León Peralta

#### **Fotografía**

Germán Montes-Archivo Instituto Distrital de Cultura y Turismo

#### **Bogotá, ¡para vivir todos del mismo lado!**

#### **Coordinación editorial**

M<sup>a</sup> Bárbara Gómez Rincón

#### **Diseño y diagramación**

David Reyes

#### **Impresión**

Panamericana Formas e Impresos S.A.

ISBN: 958-8109-86-8





## Índice

Presentación .....	5
Alojamiento .....	7
Número de habitaciones disponibles y ocupadas (enero-junio 2003) .....	7
Ocupación hotelera por días de la semana (enero-junio 2003) .....	8
Porcentajes de ocupación (enero-junio 2001-2003) .....	8
Comparativo de la ocupación hotelera (enero-junio 2001-2003) .....	9
Indicadores de empleo en turismo .....	10
Distribución del empleo en turismo Bogotá 2001 .....	10
Número de empleos generados por el turismo. Bogotá-país 2001 .....	10
Participación de Bogotá en la generación de empleo nacional en turismo por subsectores 2001 .....	11
Índice de ocupación laboral por localidad y por habitación hotelera en Bogotá 2002 .....	12
Transporte aéreo .....	13
Llegadas y salidas de pasajeros en vuelos internacionales Aeropuerto El Dorado (enero-junio 2003) .....	13
Llegadas y salidas de pasajeros en vuelos nacionales Aeropuerto El Dorado (enero-junio 2003) .....	14



Comparativo de llegadas de pasajeros.	
Primer semestre 2001-2003 .....	14
Comparativo de salidas de pasajeros.	
Primer semestre 2001-2003 .....	15
Balanza turística internacional por región.	
Primer semestre 2003 .....	16
Balanza turística nacional por región.	
Primer semestre 2003 .....	17
Transporte terrestre .....	17
Salidas de pasajeros (enero-junio 2002-2003) .....	17
Variación de salida de pasajeros (enero-junio 2002-2003) .	18
Actividad de los puntos de información turística,	
Turiscades .....	19
Consultas en los puntos de información turística.	
Primer semestre 2003 .....	19
Nacionalidad de los consultantes de los puntos de	
información turística. Primer semestre 2003 .....	20
Evolución del número de consultas durante el	
primer semestre 2001-2003 .....	21
Conclusiones .....	22



## Presentación

El Instituto Distrital de Cultura y Turismo de Bogotá (IDCT), convencido de la importancia de contar con información confiable, sistemática y oportuna, presenta los principales indicadores del comportamiento y evolución del turismo en la ciudad y su relación con el país, a través del *Boletín de estadísticas de turismo de Bogotá. Primer semestre de 2003*, el cual complementa la publicación anual que analiza la actividad turística de la ciudad.

Este boletín semestral se encuentra dividido en cinco capítulos. El primero muestra la oferta y demanda de alojamiento, el segundo contiene indicadores de empleo en el sector turístico de Bogotá y su relación con el país, el tercero hace referencia al movimiento de pasajeros por vía aérea (entrada y salida de pasajeros nacionales e internacionales), el cuarto al transporte terrestre (salida de pasajeros) y el quinto a la demanda de información turística en los Turiscades.

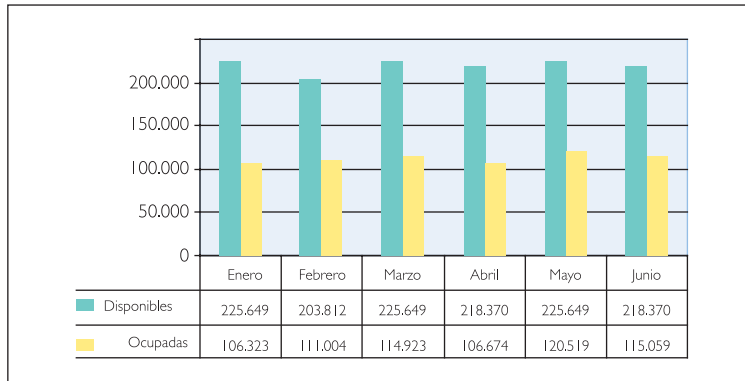
Algunas cifras que contiene el boletín son suministradas con el apoyo de la Aeronáutica Civil (Aerocivil), la Terminal de Transportes, la Dirección General de Turismo y la firma Renaissance P y P.





## Alojamiento

### Número de habitaciones disponibles y ocupadas (enero-junio 2003)



Fuente: IDCT-Subdirección de Turismo. Sistema de Información Turística de Bogotá

Cálculos: John Alejandro León

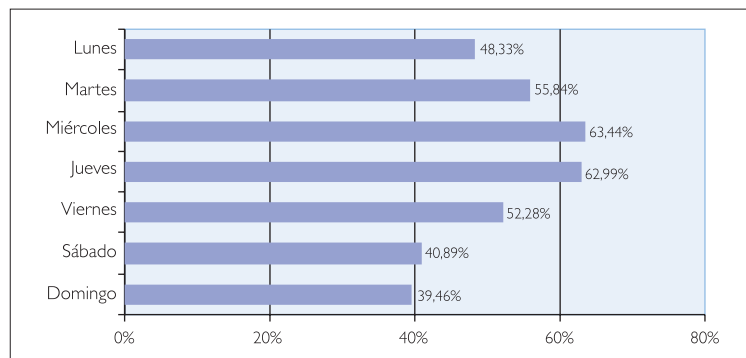
Muestra: cuarenta hoteles de diferentes categorías y ubicación

El cálculo se hizo sobre la base de 7.279 habitaciones disponibles, seleccionadas por la Subdirección de Turismo, y consideradas de calidad turística; la muestra equivale al 30% de los hoteles de la ciudad.

7

BOLETÍN DE ESTADÍSTICAS DE TURISMO DE BOGOTÁ. PRIMER SEMESTRE DE 2003

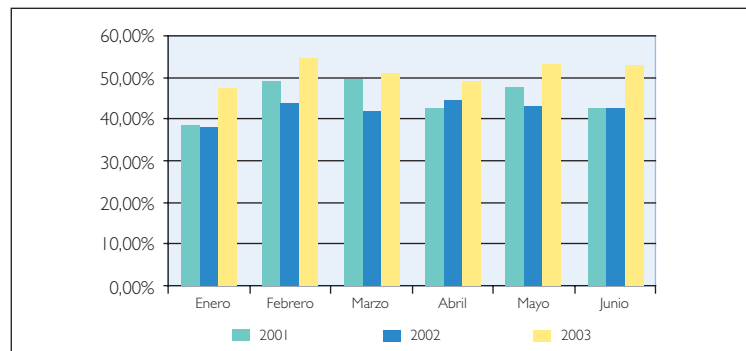
### Ocupación hotelera por días de la semana (enero-junio 2003)



Fuente: IDCT-Subdirección de Turismo

De martes a viernes la ocupación supera el 50%, mientras que de miércoles a jueves es mayor al 60%. Los sábados y domingos continúan teniendo la más baja ocupación hotelera, tendencia muy común en los últimos años.

### Porcentajes de ocupación (enero-junio 2001-2003)



Fuente: IDCT-Subdirección de Turismo

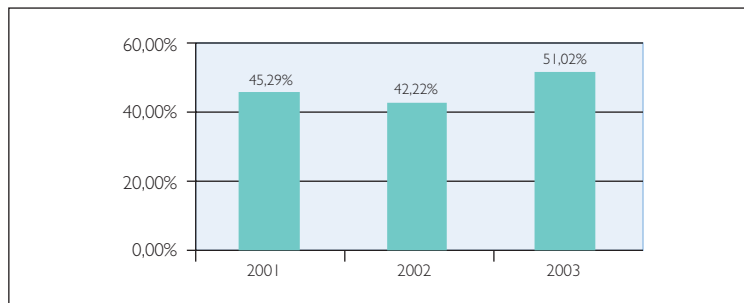
Muestra: cuarenta hoteles de diferentes categorías y ubicación



	2001	2002	2003
Enero	38,61%	38,05%	47,12%
Febrero	48,87%	43,80%	54,46%
Marzo	49,49%	41,79%	50,93%
Abril	42,75%	44,52%	48,85%
Mayo	47,55%	43,12%	53,41%
Junio	42,49%	42,62%	52,69%

El análisis comparativo 2001-2003 muestra que, después de la reducción en la ocupación hotelera del año 2002, se evidencia un proceso general de reactivación en este sector durante el periodo comprendido entre enero-junio del 2003.

#### Comparativo de la ocupación hotelera (enero-junio 2001-2003)

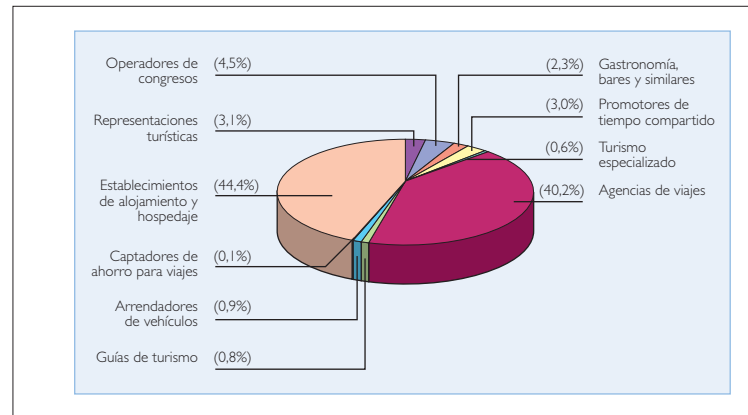


Fuente: IDCT-Subdirección de Turismo

La variación de la ocupación hotelera del periodo 2001 al 2002 fue del  $-6,7\%$ , y en el 2002-2003 fue del  $20,84\%$ . Se destaca la ocupación del  $51,02\%$  del primer semestre de 2003, la más alta en los últimos diez años.

## Indicadores de empleo en turismo

### Distribución del empleo en turismo. Bogotá 2001



Fuente: Dirección General de Turismo-Registro Nacional de Turismo  
 Datos suministrados en junio de 2003

Aproximadamente el 85% de los empleos, permanentes y temporales del sector turístico de la ciudad, se concentra en las áreas de alojamiento y agencias de viajes.

### Número de empleos generados por el turismo. Bogotá-país 2001

Prestadores de servicios turísticos	Permanentes Bogotá	Temporales Bogotá	Total Bogotá	Total país
Agencias de viajes	3.763	103	3.866	8.667
Arrendadores de vehículos	83	5	88	160
Captadores de ahorro para viajes	7	0	7	161
Guías de turismo	76	0	76	277

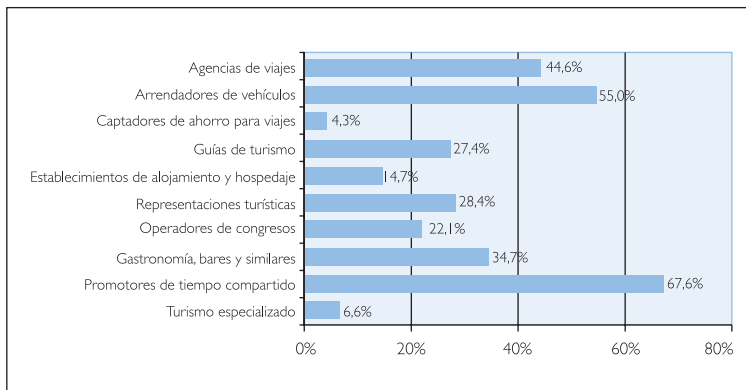


Establecimientos de alojamiento y hospedaje	3.666	604	4.270	29.073
Representaciones turísticas	276	25	301	1.059
Operadores de congresos	186	249	435	1.967
Gastronomía, bares y similares	200	17	217	626
Promotores de tiempo compartido	162	130	292	432
Turismo especializado	50	5	55	830
<b>TOTAL</b>	<b>8.469</b>	<b>1.138</b>	<b>9.607</b>	<b>43.252</b>

Fuente: Registro Nacional de Turismo  
 Datos suministrados en junio de 2003

Las cifras corresponden al número de empleos generados por los diversos subsectores turísticos de la ciudad y el país.

### Participación de Bogotá en la generación de empleo nacional en turismo por subsectores 2001

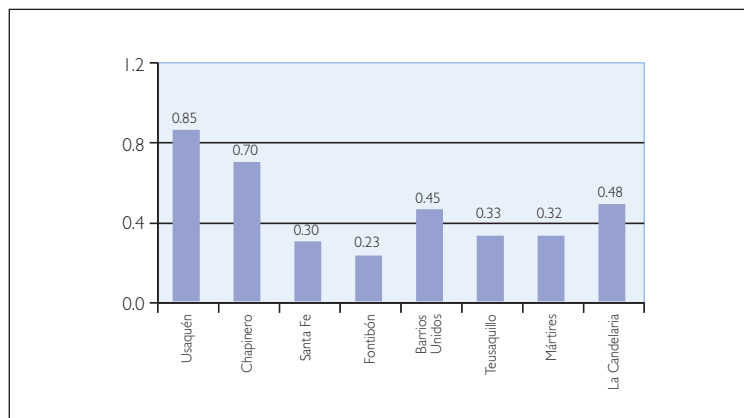


Fuente: Registro Nacional de Turismo  
 Datos suministrados en junio de 2003

En relación con el país, las empresas de alquiler de vehículos son las que más participan en la generación de empleo turístico en Bogotá, así como los promotores de tiempo compartido; tanto en el contexto de los empleos permanentes como de los temporales.

En términos generales, Bogotá participa con el 22,21% del total de empleos en el sector turismo del país.

### Índice de ocupación laboral por localidad y por habitación hotelera en Bogotá 2002

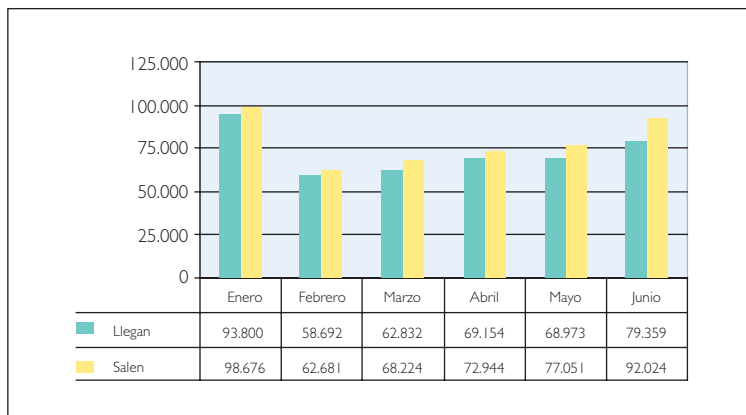


Fuente: IDCT-Subdirección de Turismo. Fichas prestadores de servicios turísticos

En el índice de ocupación laboral por habitación en algunas localidades de Bogotá, se destacan Usaquén y Chapinero con 0,85 y 0,70 empleos por habitación, respectivamente. La información obtenida corresponde a los establecimientos de alojamiento que diligenciaron las fichas técnicas de prestadores de servicios turísticos en el 2002, diseñadas y analizadas por la Subdirección de Turismo.

## Transporte aéreo

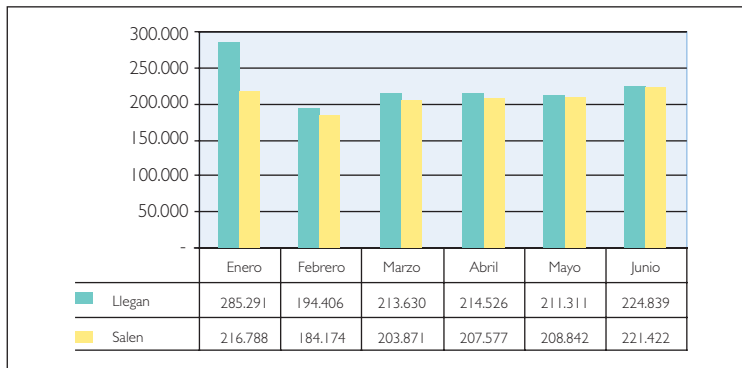
### Llegadas y salidas de pasajeros en vuelos internacionales Aeropuerto El Dorado (enero-junio 2003)



Fuente: Aerocivil, IDCT-Subdirección de Turismo

El promedio mensual de las llegadas internacionales de pasajeros vía aérea, fue de 72.135 en el primer semestre de 2003, y el de salidas de 78.600.

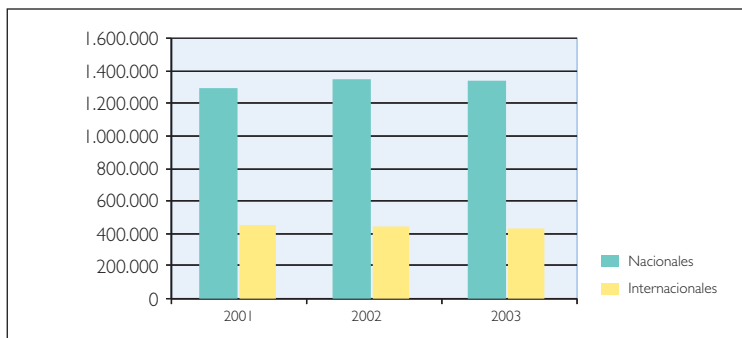
### Llegadas y salidas de pasajeros en vuelos nacionales Aeropuerto El Dorado (enero-junio 2003)



Fuente: Aerocivil, IDCT-Subdirección de Turismo

En el 2003, el promedio mensual de las llegadas nacionales de pasajeros vía aérea fue de 224.000, y el de las salidas fue de 207.112.

### Comparativo de llegadas de pasajeros. Primer semestre 2001-2003



Fuente: Aerocivil, IDCT-Subdirección de Turismo

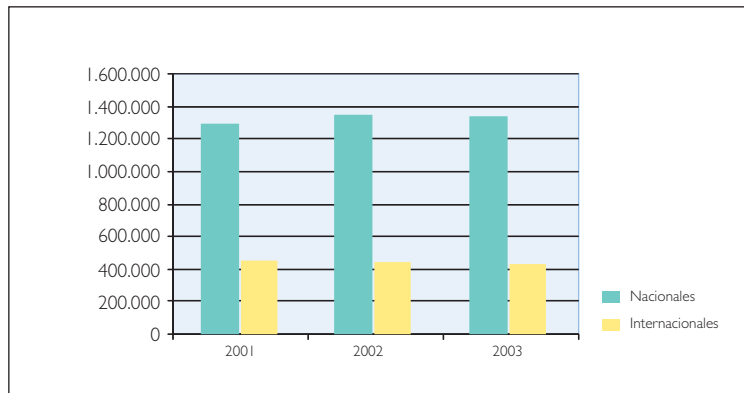


Año	Nacionales	Internacionales
2001	1.295.037	448.702
2002	1.345.052	443.246
2003	1.344.003	432.810

En lo que se refiere a llegadas nacionales la variación del primer semestre de 2003 frente al año anterior fue del -0,1% (175 pasajeros mensuales menos, en promedio). En cuanto a llegadas internacionales de pasajeros, en el 2003 bajó en -2,3% (1.735 pasajeros mensuales menos, en promedio).

#### Comparativo de salidas de pasajeros.

##### Primer semestre 2001-2003

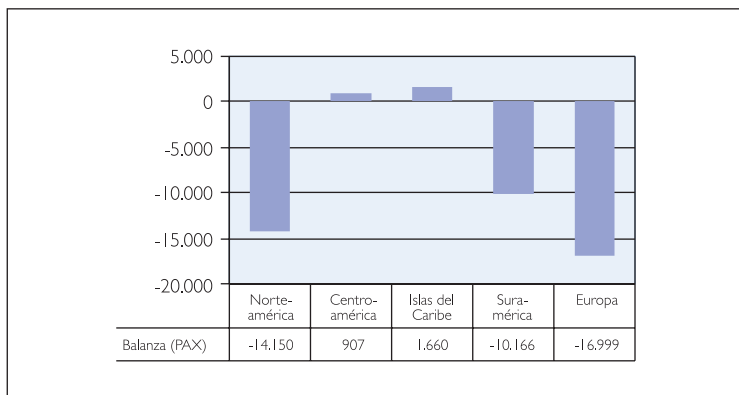


Fuente: Aerocivil, IDCT-Subdirección de Turismo

Año	Nacionales	Internacionales
2001	1.232.696	515.901
2002	1.255.205	482.026
2003	1.242.674	471.600

Respecto a las salidas nacionales del primer semestre de 2003, frente al mismo periodo de 2002, disminuyeron en el -1% (2.089 pasajeros mensuales menos, en promedio). Las salidas internacionales de pasajeros de 2003 bajaron en -2,1% (1.737 pasajeros mensuales menos, en promedio).

### Balanza turística internacional por región. Primer semestre 2003



Fuente: Aerocivil, IDCT-Subdirección de Turismo

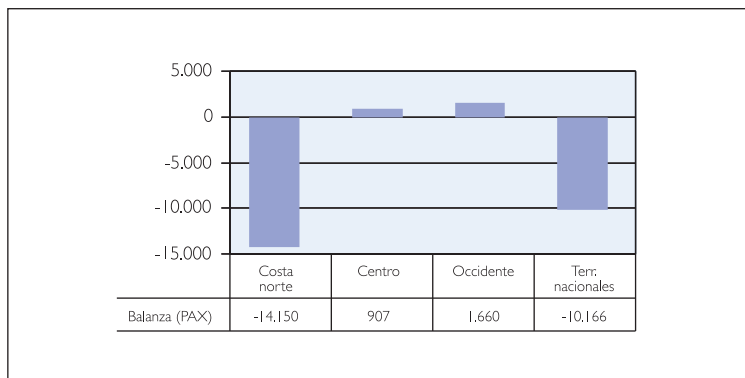
Cálculos: John Alejandro León

Centroamérica y las islas del Caribe presentan una balanza positiva. En general, la balanza turística no ha presentado variación significativa durante los últimos tres años.



### Balanza turística nacional por región.

#### Primer semestre 2003

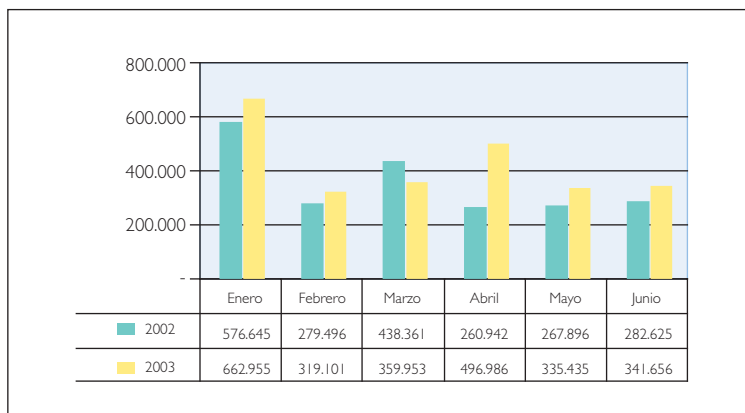


Fuente: Aerocivil, IDCT-Subdirección de Turismo

Cálculos: John Alejandro León

## Transporte terrestre

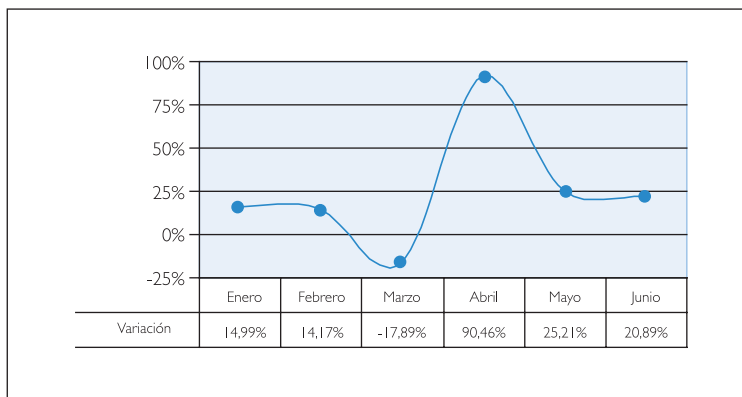
### Salidas de pasajeros (enero-junio 2002-2003)



Fuente: Terminal de Transportes de Bogotá, IDCT-Subdirección de Turismo

El total de salidas de pasajeros en el primer semestre de 2002 ascendió a 2.105.865, y en el 2003 a 2.516.086, con un crecimiento aproximado del 20%.

#### Variación de salida de pasajeros (enero-junio 2002-2003)



Fuente: Terminal de Transportes de Bogotá, IDCT-Subdirección de Turismo

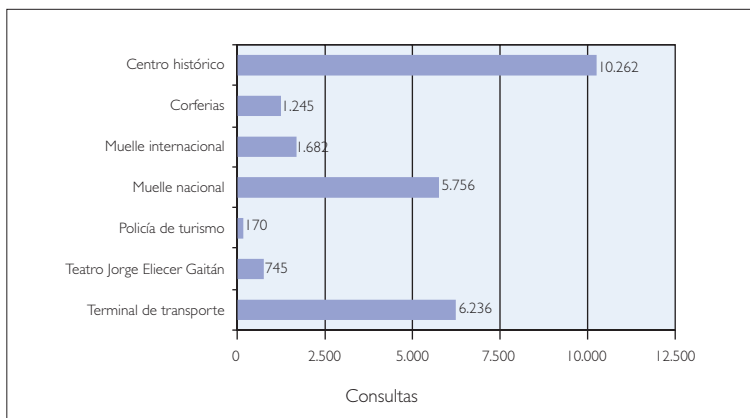
La gráfica muestra la variación porcentual en la salida de pasajeros (2002 a 2003) y el efecto de la ubicación de la Semana Santa en abril de 2003, mes en el que la salida de pasajeros creció el 90,46%, en relación con el año anterior.

Muy seguramente las políticas de seguridad para el turista, promovidas por el gobierno nacional, han motivado a las bogotanas y a los bogotanos a salir de la ciudad.



## Actividad de los puntos de información turística, Turiscades

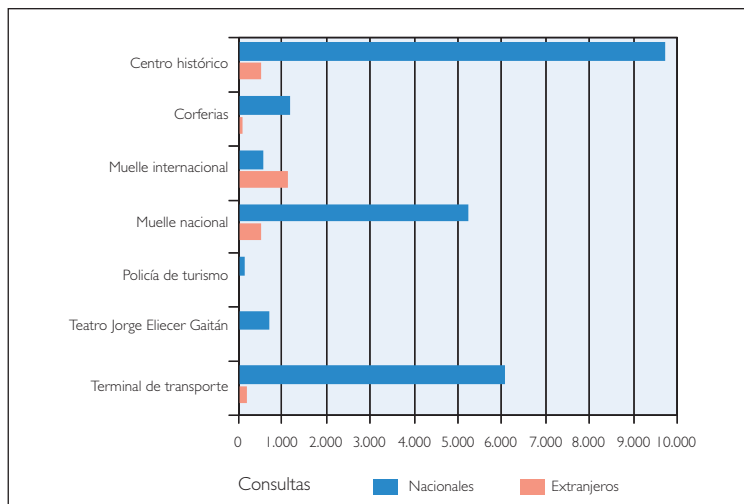
### Consultas en los puntos de información turística. Primer semestre 2003



Fuente: IDCT-Subdirección de Turismo

El centro histórico, la Terminal de Transportes y el muelle nacional del aeropuerto El Dorado, concentran la mayor demanda de información de la ciudad, con el 85% de participación. (El punto del teatro Jorge Eliécer Gaitán empezó a operar en abril y el de la Policía de Turismo en junio de 2003).

### Nacionalidad de los consultantes de los puntos de información turística. Primer semestre 2003



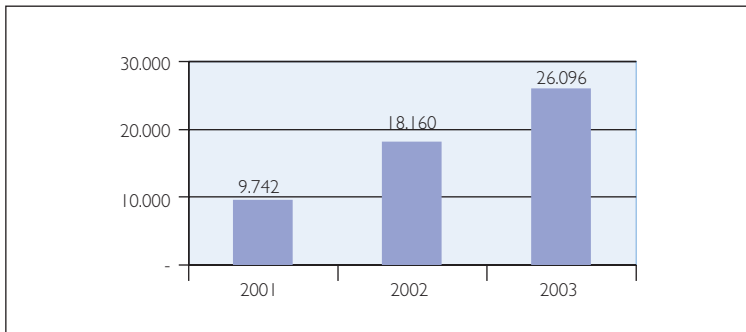
Fuente: IDCT-Subdirección de Turismo

Punto	Extranjeros	Nacionales
Centro histórico	523	9.739
Corferias	71	1.174
Muelle internacional	1.126	556
Muelle nacional	530	5.226
Policía de turismo	14	156
Teatro Jorge Eliécer Gaitán	28	717
Terminal de transporte	172	6.064

Los consultantes extranjeros participan con el 9,9%, especialmente en los puntos del aeropuerto El Dorado y el centro histórico.



### Evolución del número de consultas durante el primer semestre 2001-2003



Fuente: IDCT-Subdirección de Turismo

Entre el año 2001 y el 2002 las consultas crecieron en un 86,4%, y entre el 2002 y el 2003 en un 43,7%. El crecimiento de la demanda presenta un valor medio de 9.000 consultas por año; se mantienen estables los porcentajes de participación de los nacionales y los extranjeros.

## Conclusiones

**Alojamiento.** Frente a la reducción en la ocupación hotelera del primer semestre del año 2002, en el 2003 se presentó una importante reactivación en este sector. El porcentaje de ocupación fue del 51,02%, lo que significa un incremento del 20,84%.

En relación con los bajos porcentajes de ocupación de los días sábado y domingo, es prioritario que los sectores públicos y privados definan estrategias turísticas promocionales, encaminadas a incrementar la ocupación hotelera durante los fines de semana.

**Empleo.** En cuanto al empleo en el sector turismo en Bogotá, se destaca que las áreas de alojamiento y agencias de viajes concentran cerca del 85% de los empleos generados en la ciudad, tanto permanentes como temporales.

De los 43.252 empleos creados por el turismo en el país, Bogotá tiene 9.607, de los cuales, de acuerdo con las cifras entregadas por la Dirección General de Turismo, 8.469 son permanentes y 1.138 son temporales. En términos porcentuales, Bogotá participa con un 24,96%, lo cual equivale a casi la cuarta parte de los empleos generados. En empleos temporales, Bogotá participa con un 7,85%.

**Transporte aéreo.** La balanza turística internacional es negativa ya que las cifras de salida de pasajeros en vuelos internacionales superan las llegadas; en cambio la nacional es positiva, debido a que las llegadas superan las salidas.

No se identifica una reactivación en el subsector del transporte aéreo, ni en el mercado nacional ni en el internacional.

**Transporte terrestre.** Las salidas de pasajeros por vía terrestre duplican las de los vuelos nacionales durante el primer semestre de



2003. Debe implementarse una estrategia de promoción que motive a los colombianos a venir a Bogotá por vía terrestre, principalmente en época de vacaciones y fines de semana.

**Puntos de información.** El incremento en la demanda de información cultural y turística aumentó sustancialmente en el primer semestre de 2003: en un 43,7% en relación con el mismo periodo de 2002. Esto demuestra que cada vez más tanto residentes como visitantes quieren aprovechar la oferta de la ciudad y acceder a ésta.



Bogotá paz interior